

IMAGINEZ CE QU'ON POURRAIT RÉUSSIR ENSEMBLE



# NOTRE FÉDÉRATION

## MISSION

La Coop fédérée contribue au développement économique, social et environnemental des producteurs agricoles sociétaires et de ses coopératives affiliées :

*en développant un réseau coopératif intégré d'approvisionnement en produits et services d'utilité professionnelle, propriété des producteurs agricoles membres et administré par eux;*

*en exploitant un réseau d'entreprises complémentaires, contrôlé par eux et générant des bénéfices concurrentiels, notamment dans les secteurs de la quincaillerie, de l'énergie et de la transformation des viandes;*

*en permettant aux producteurs membres de s'intégrer dans la coordination démocratique de la chaîne de production de valeur ajoutée dans laquelle ils sont impliqués et;*

*en encourageant l'éducation coopérative et en appliquant les valeurs coopératives.*

## VISION

La Coop fédérée, forte de sa distinction coopérative, de sa solidité financière et des compétences de ses ressources humaines, vise à être la meilleure entreprise canadienne de fournitures agricoles et de produits alimentaires.

## La coopération *en tête, les valeurs à cœur!*

Honnêteté  
Équité  
Responsabilité  
Solidarité



### Honnêteté

Chacun agit dans un souci constant de transparence, tant à l'intérieur de l'entreprise que dans ses relations avec les coopératives membres et les autres parties prenantes. Chacun se montre capable d'admettre ses erreurs, donne le crédit à qui il revient et cherche à éviter tout conflit d'intérêts.

### Équité

Chacun, comme chaque groupe de travail, traite ses partenaires de manière juste et équitable. Nous croyons que chacun mérite de trouver sa place au sein du grand réseau La Coop, d'y être reconnu et de s'y développer.

### Responsabilité

Chacun assume pleinement sa fonction au sein de La Coop fédérée, notamment en veillant à la saine gestion du patrimoine collectif des membres, en s'assurant de bien remplir ses engagements individuels, mutuels et collectifs et de répondre de ses actes ainsi qu'en souscrivant aux objectifs du développement durable.

### Solidarité

Animés par un désir d'entraide, nous nous conseillons mutuellement dans la réalisation des objectifs et des projets communs. Nous travaillons ensemble dans une approche ouverte et cohérente et nous nous rallions aux décisions visant le bien commun de l'entreprise.



## LES SEPT PRINCIPES DE LA COOPÉRATION

La Coop fédérée respecte les principes coopératifs énoncés dans la *Déclaration sur l'identité coopérative* de l'Alliance coopérative internationale et s'efforce de les actualiser dans l'administration et la gestion courante de l'entreprise.

### L'adhésion libre et ouverte à tous

Au cours de l'exercice 2012-2013, La Coop fédérée regroupait 100 coopératives-membres lesquelles regroupaient à leur tour 63 000 membres ordinaires et 45 000 membres auxiliaires ou associés.

### Le pouvoir démocratique exercé par les membres

Soixante-dix-neuf coopératives peuvent, à titre de membres ordinaires, désigner 329 délégués pour les représenter lors des assemblées. Sur ce nombre, 219 délégués se sont prévalus de ce droit pendant l'assemblée générale de La Coop fédérée de février 2013, soit une participation démocratique de 67 %.

### La participation économique des membres

Les coopératives affiliées détiennent 145,3 millions de dollars en actions ordinaires de La Coop fédérée et 330,3 millions de dollars sous forme de réserve collective. Au cours des cinq dernières années, les ristournes déclarées aux coopératives-membres ont atteint 95 millions de dollars.

### L'autonomie et l'indépendance

La Coop fédérée s'assure de conserver son indépendance :

*en maintenant des ratios financiers prudents;  
en appliquant des principes de saine gouvernance et;  
en recherchant des résultats durables.*

La Coop fédérée reconnaît l'autonomie et l'indépendance de ses coopératives affiliées.

### L'éducation, la formation et l'information

De multiples outils sont utilisés afin d'assurer une information de qualité aux membres, soit le magazine *Le Coopérateur agricole*, les communications en ligne appelées *La Coop en ligne*, et les sites intranet pour divers groupes professionnels internes. Outre cela, par l'entremise de l'Académie La Coop, les employés, les élus et certains groupes cibles, telles la relève agricole et les femmes, ont accès à un programme de formation adapté à leurs besoins. La Coop fédérée y a investi 7,1 millions de dollars à l'exercice 2012-2013.

### La coopération entre les coopératives

La Coop fédérée compte de nombreux partenariats coopératifs, tels que :

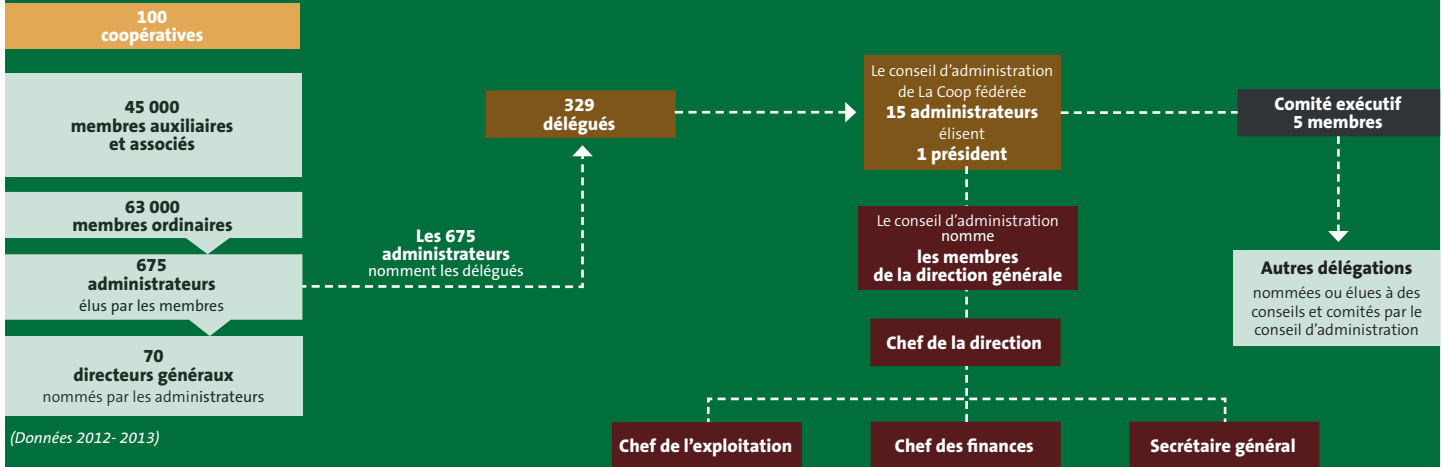
*le Conseil québécois de la coopération et de la mutualité;  
Coopératives et Mutuelles Canada;  
la Fondation québécoise pour l'éducation à la coopération et à la mutualité;  
la Société de coopération pour le développement international (SOCODEVI);  
la Chaire en gestion et gouvernance des coopératives et des mutuelles de l'Institut de recherche sur les coopératives et mutuelles de l'Université de Sherbrooke (IRECUS);  
le Groupe Co-operators limitée;  
Cooperative Research Farms et Gène +;  
Interprovincial Co-operative et Independent Lumber Dealers Co-operative.*

### L'engagement dans le milieu

La Coop fédérée, y compris Olymel, a consacré au cours de l'exercice 2012-2013 un montant de 1,2 million de dollars afin d'encourager, par des dons et des commandites, des organisations et événements qui lui paraissaient méritoires.

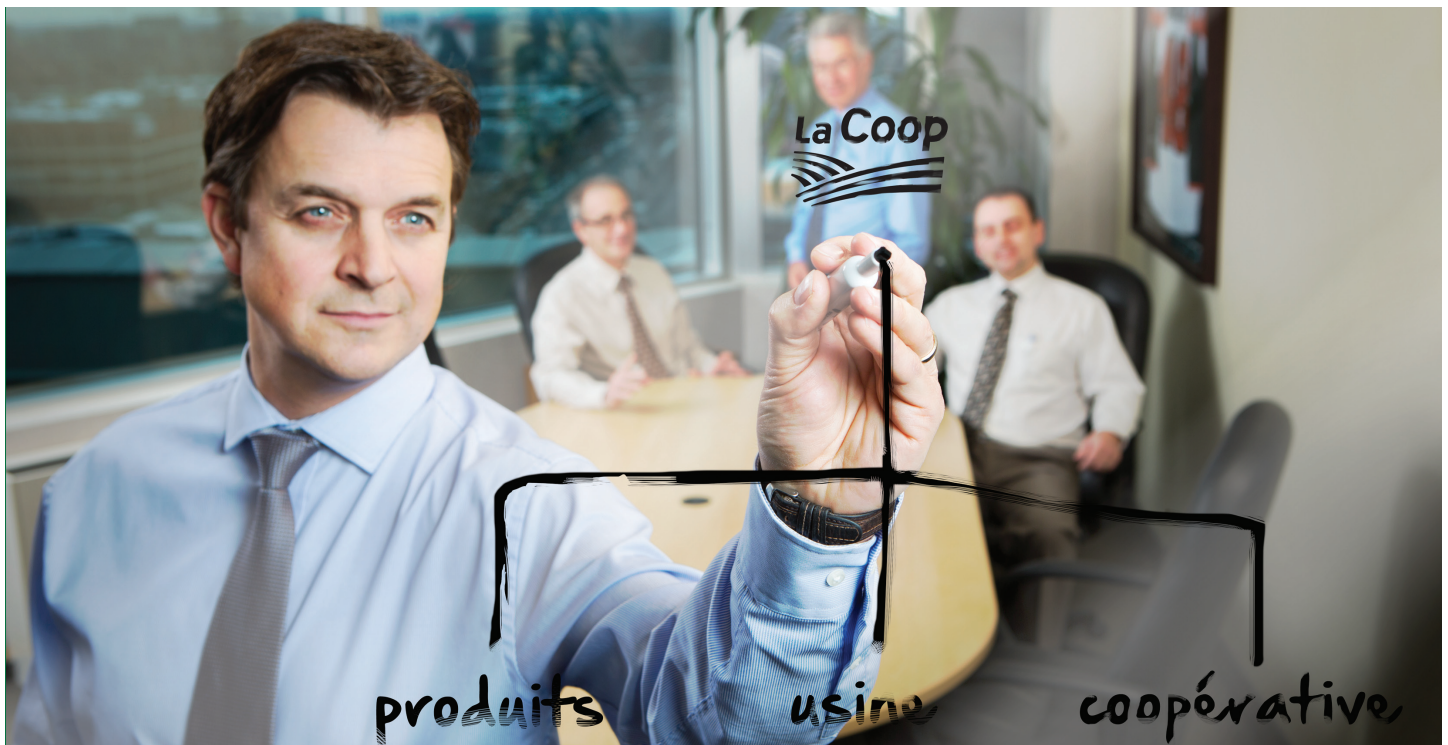
En sus des sommes accordées en dons et commandites, La Coop fédérée a assumé la moitié des 651 000 \$ remis en cours d'année aux jeunes bénéficiaires du Fonds coopératif d'aide à la relève agricole.

# NOTRE STRUCTURE DÉMOCRATIQUE



Les producteurs agricoles du territoire québécois, ontarien et des Maritimes gardent incessamment les mêmes objectifs en tête : offrir aux consommateurs un produit de qualité, répondant à des standards élevés, et assurer la rentabilité de leur entreprise agricole. Ces deux objectifs sont ce que s'efforcent d'atteindre chaque jour La Coop fédérée et son réseau de coopératives affiliées.

Fondée en 1922, La Coop fédérée est aujourd'hui la plus importante entreprise agroalimentaire au Québec et est la propriété de plus de 108 000 membres regroupés dans 100 coopératives (membres ordinaires et auxiliaires). En choisissant La Coop, le producteur agricole sait qu'il aura accès à une vaste gamme de produits et services adaptée à sa réalité bien précise, et ce, à des prix concurrentiels. En choisissant La Coop, il décide de faire affaire avec un réseau fort et distinctif.



# NOS FAITS SAILLANTS

	LA COOP FÉDÉRÉE <i>(Données 2013 - en milliers de dollars)</i>	RÉSEAU LA COOP <i>(Données 2012 - en milliers de dollars)</i>
VENTES	5 185 952 \$	2 961 991 \$
EXCÉDENT AVANT RISTOURNES ET IMPÔTS SUR L'EXCÉDENT	23 727 \$	51 881 \$
RISTOURNES	—	13 004 \$
ACTIF TOTAL	1 615 810 \$	1 127 401 \$
ACTIONS PRIVILÉGIÉES ET AVOIR	594 107 \$	479 443 \$
DONS ET CONTRIBUTIONS DANS LE MILIEU	*1 200 \$	1 390 \$
SOMMES INVESTIES EN FORMATION	7 100 \$	2 204 \$
NOMBRE D'EMPLOYÉS	9 984	5 385

\* Incluant Olymel

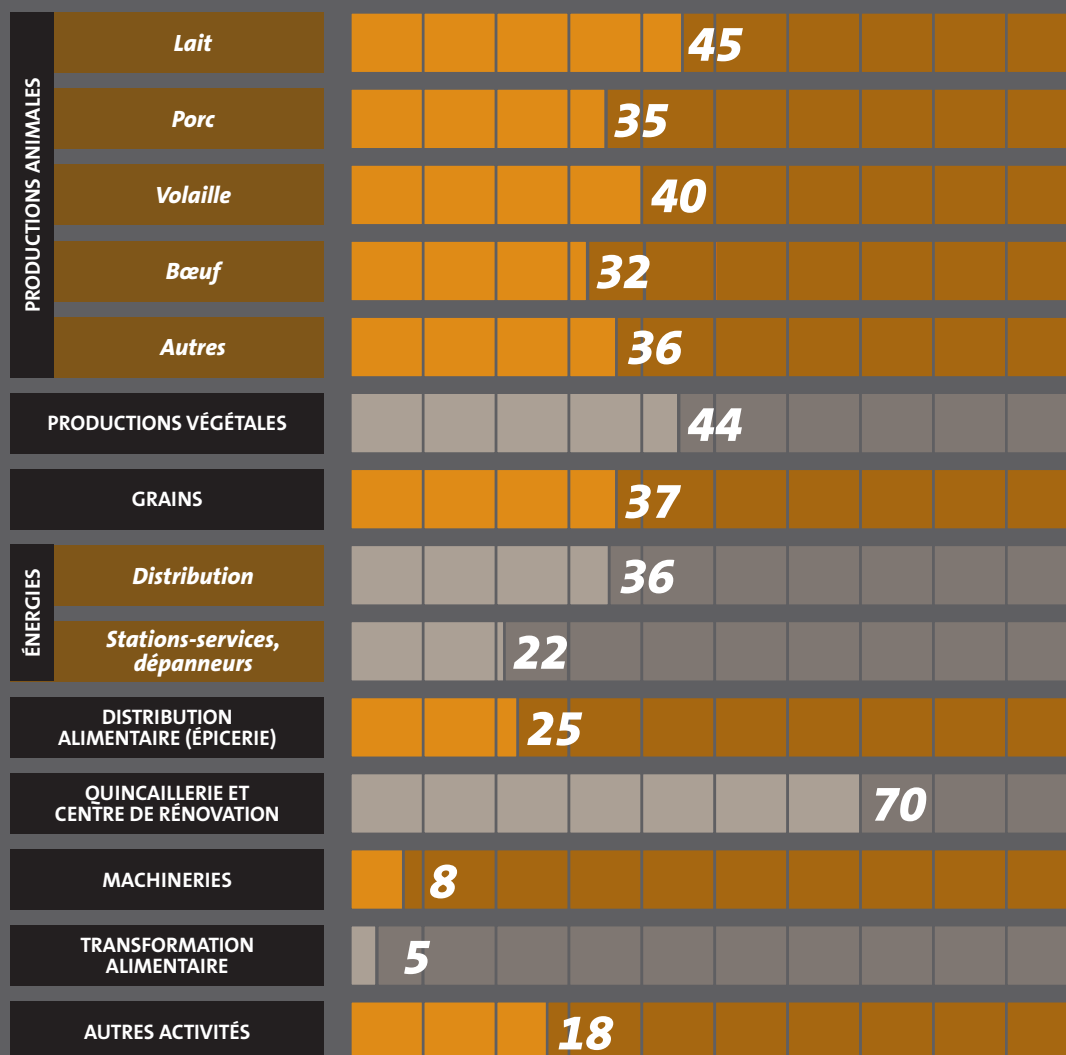


## SECTEURS D'ACTIVITÉ ET PRODUITS DU RÉSEAU LA COOP

Les coopératives du réseau La Coop sont actives dans plusieurs secteurs d'activité, dont un grand nombre d'entre eux sont liés à l'agriculture.

Toutefois, certaines coopératives sont actives dans des secteurs aussi variés que la production de différents types de tôle, de produits de salage, d'eau embouteillée et l'exploitation d'une pharmacie.

Nombre de coopératives par secteur d'activité



*Des coopératives de notre grand réseau offrent des produits de consommation très prisés : produits laitiers, viandes et charcuteries, produits de l'érable. Une belle brochette de savoureux aliments issus du terroir québécois.*

## Les différents produits alimentaires issus du réseau La Coop

### **Fromagerie Île-aux-Grues**

Le Canotier de l'Isle  
Le Riopelle de l'Isle  
Le Mi-Carême  
Le Tomme de Grosse-île  
Le Cheddar Île-aux-Grues

### **Nutrinor, coopérative agroalimentaire du Saguenay—Lac-Saint-Jean**

Crèmes (10 %, 15 %, 32 %, 35 %)  
Crème molle  
Laits au chocolat Laura Secord  
Le Chocolaté  
Boisson Délice  
Breuvage laitier moussant  
Le Complait (régulier et sans lactose)  
Lait Nutrinor  
Nutrinor Bio  
Nutripur  
Lait acidulé  
Beurre  
Eau de source  
Godets de lait  
Godets de crème (10 %, 18 %)  
Produits de Boucherie  
Charcuterie Perron  
Produits de Charcuterie  
L. Fortin Ltée

### **La Fromagerie coopérative St-Albert inc.**

P'tit salé du Nord  
Tortillon du Nord  
Kilobel  
Fromage en grains (nature et saveurs variées)  
Brick  
Monterey Jack  
Colby  
Cheddars  
Mozzarella  
Parmesan  
Suisse

### **Olymel, s.e.c.**

#### **Produits Smart Nature**

Bacon  
Charcuteries et viandes  
Jambons  
Saucisses surgelées  
Saucisses européennes  
Saucisses Gourmet  
Saucisses fumées

#### **Produits Lafleur**

Bacon  
Charcuteries  
Saucisses fumées  
Saucisses fraîches  
Jambons  
Produits à tartiner

#### **Produits Flamingo**

Poulet pané  
Krispy Toast  
Ailes de poulet  
Filets et bouchées de poulet  
Tournedos de poulet  
Brochettes de poulet  
Émincés de volaille  
Rôtis de volaille  
Bologne de poulet  
Poulet entier  
Dindon entier

### **La Coop Agrilait**

Cheddars  
Suisse  
Emmental  
Mozzarella  
Brick  
Monterey Jack  
Fromages à griller  
Tortillon  
Le Cantolait

### **Citadelle, coopérative de producteurs de sirop d'érable**

Sirop d'érable pur (régulier et certifié biologique)  
Concentré d'érable  
Jus de canneberges  
Jus de bleuets  
Sucre d'érable (régulier et certifié biologique)  
Pépites d'érable (régulier et certifié biologique)  
Beurre d'érable (régulier et certifié biologique)  
Tire d'érable (régulier et certifié biologique)  
Bonbons durs à l'érable  
Pain de sucre d'érable  
Gaufrettes à l'érable biologiques  
Assaisonnements, vinaigrettes et gourmets  
Biscuits et collations à l'érable  
Café et thés à l'érable  
Bonbons et gâteries à l'érable  
Pâtisseries, gelatos et sorbets

**La Coop**  
fédérée

***Siège social***

La Coop fédérée  
9001, boul. de l'Acadie  
Bureau 200  
Montréal (Québec) H4N 3H7  
Téléphone : 514 384-6450  
Télécopieur : 514-384-7176

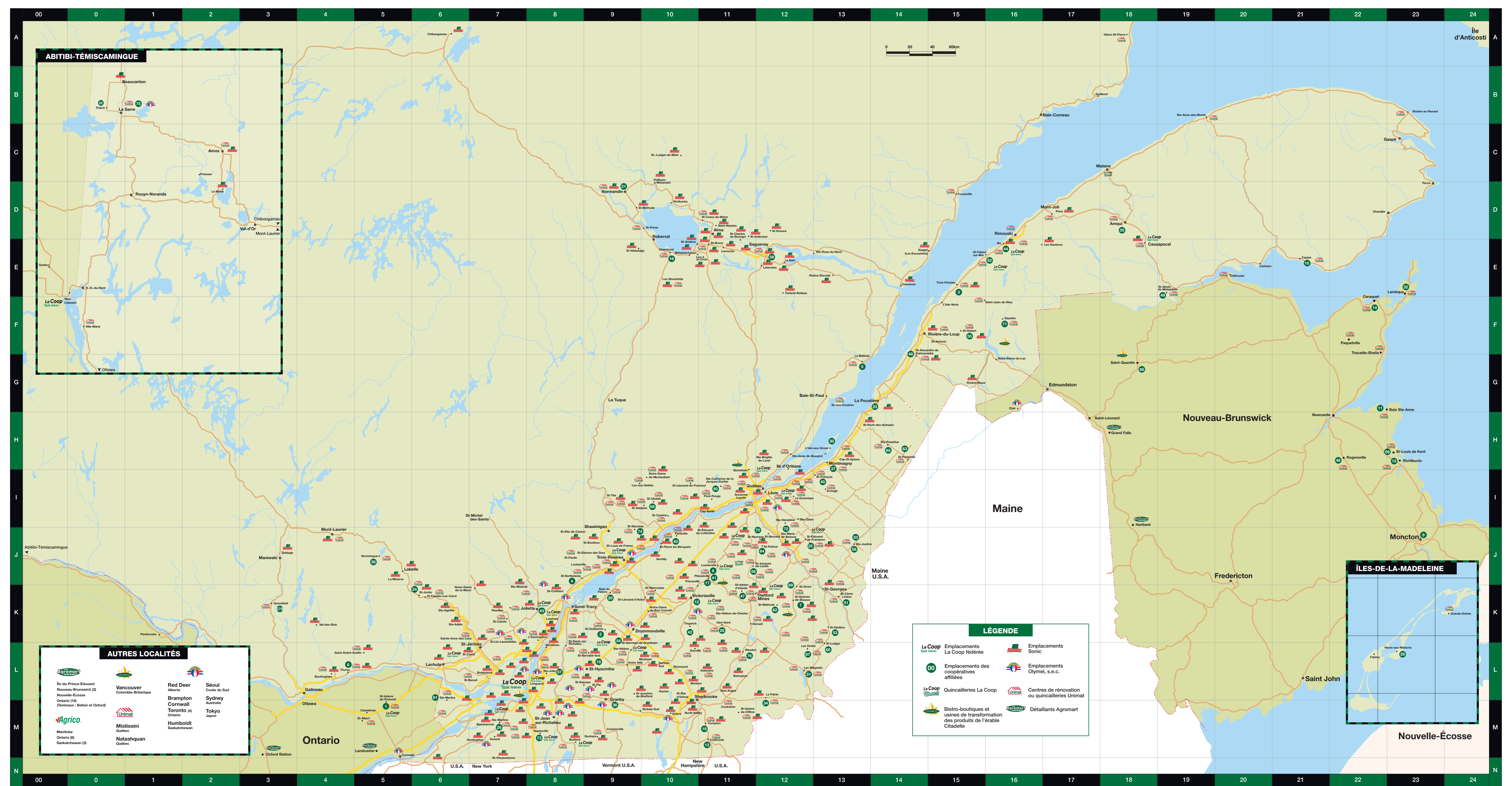
***Site Web***

[www.lacoop.coop](http://www.lacoop.coop)  
Twitter (@LaCoop\_federee)  
YouTube (LaCoop)  
Vimeo (La Coop fédérée)  
LinkedIn (La Coop fédérée)

*The English-language version of this document is available on La Coop fédérée's website ([www.lacoop.coop](http://www.lacoop.coop)). Copies may also be obtained from the Communications Department at 514 384-6450.*







### AUTRES LOCALITÉS

<b>Agromart</b> Baie-Prinç-Eduard Nouveau-Brunswick (2) Nouvelle-Écosse Ontario (16) (Terrebonne, Shelton et Oxford)	<b>Vancouver</b> Colombie-Britannique	<b>Red Deer</b> Alberta	<b>Séoul</b> Corée du Sud
<b>AgriCo</b> Manitoba Ontario (8) Saskatchewan (3)	<b>Unimat</b> Mistissini Québec	<b>Brampton</b> Cornwall Toronto (4) Ontario	<b>Sydney</b> Australie
	<b>Natashquan</b> Québec	<b>Toronto (4)</b> Ontario	<b>Tokyo</b> Japon
		<b>Humboldt</b> Saskatchewan	

### LÉGENDE

Emplacements La Coop fédérée	Emplacements Sonic
Emplacements des coopératives affiliées	Emplacements Olymel, s.e.c.
Quincailleries La Coop	Centres de rénovation ou quincailleries Unimat
Bistrot-boutiques et usines de transformation des produits de l'étable Citadelle	Détaillants Agromart



Vivez l'effet de la coopération

<b>1</b> La Coop AgriEst 49 631 000 \$ M-5 171 25	<b>6</b> La Coop Agrodor 21 264 048 \$ L-4 325 42	<b>11</b> La Coopérative de Baie Ste-Anne L'Île 9 416 260 \$ G-22 1 199 22	<b>16</b> La Coop Chambord 8 239 359 \$ E-10 647 53	<b>21</b> La Coop des deux rives 27 752 015 \$ D-9 285 53	<b>26</b> La Coop des Frontières 63 260 818 \$ M-7 350 44	<b>31</b> La Coop Lac-Mégantic 114 397 943 \$ L-12 955 89	<b>36</b> La Coop des Montérégiennes 42 752 805 \$ H-13 7 200 110	<b>41</b> Magasin Co-op Plessisville 42 752 805 \$ J-11 7 200 192
<b>2</b> La Coop Agrilait 49 346 076 \$ K-9 189 139	<b>7</b> La Coop Alliance 21 999 434 \$ K-12 535 42	<b>12</b> La Coop des Bois-Francis 216 726 875 \$ K-10 1 016 243	<b>17</b> Citadelle, coopérative de producteurs de sirop d'érable 75 864 430 \$ J-11 1 900 300	<b>22</b> La Coop Dupuy et Ste-Jeanne d'Arc 1 914 980 \$ B-0 495 10	<b>27</b> La Coop Gracefield 5 260 717 \$ K-3 715 19	<b>32</b> Société coopérative de Lamèque L'Île 16 538 701 \$ E-23 5 103 79	<b>37</b> La Coop Montmagny 10 492 427 \$ H-13 148 25	<b>42</b> La Coop Pré-Vert 21 905 137 \$ K-10 291 55
<b>3</b> La Coop Agriscar 30 801 814 \$ E-15 341 68	<b>8</b> La Coop des Appalaches 63 529 013 \$ J-11 555 111	<b>13</b> La Coop des Cantons 26 339 282 \$ M-11 474 60	<b>18</b> La Coop Comax 288 045 417 \$ L-9 913 189	<b>23</b> Groupe Dynaco, coopérative agro-alimentaire 233 783 706 \$ G-14 881 535	<b>28</b> La Coop Ham Nord 4 658 597 \$ K-11 39 26	<b>33</b> La Coop Langévin 7 183 484 \$ J-13 44 9	<b>38</b> La Coop Nominique 2 800 804 \$ J-5 612 15	<b>43</b> La Coop Profit'Or 206 929 846 \$ K-8 999 151
<b>4</b> La Coop Agrivert 58 730 531 \$ J-8 342 84	<b>9</b> Coop Atlantique 8 980 303 \$ J-23 646 111	<b>14</b> La Coopérative de Caraque L'Île 45 969 356 \$ F-22 8 913 106	<b>19</b> La Coop Compton 7 978 621 \$ M-11 125 21	<b>24</b> La Coop Fermes du Nord 1 868 446 \$ L-23 102 7	<b>29</b> Magasin Co-op de Havre-aux-Maisons 7 867 513 \$ M-12 874 20	<b>34</b> La Coop La Patrie 5 389 557 \$ E-12 1 225 28	<b>39</b> Nutrinor, coopérative agro-alimentaire du Saguenay Lac St-Jean 341 191 063 \$ E-16 1 225 356	<b>44</b> La Coop Purdel 103 872 190 \$ E-16 103 208
<b>5</b> La Coop Agriovix 16 140 990 \$ G-13 32 26	<b>10</b> Coopérative agricole de la Baie des Chaleurs 3 089 373 \$ E-21 131 13	<b>15</b> La Coopérative Carlier L'Île 13 041 394 \$ H-23 4 212 61	<b>20</b> La Coop Covilac 74 635 768 \$ K-9 290 50	<b>25</b> La Coop Frampton 7 602 698 \$ J-12 126 5	<b>30</b> La Coop Ile-aux-Grues 3 328 370 \$ H-13 5 17	<b>35</b> La Coop Matapédiaenne 17 965 365 \$ D-18 171 42	<b>40</b> La Coop Parisville 37 275 863 \$ J-10 325 65	<b>45</b> La Coop Rivière-du-Sud 14 520 844 \$ I-13 169 50

<b>46</b> La coopérative de Rogersville L'Île 12 287 246 \$ H-22 1 500 44	<b>51</b> La Coop St-Côme-Linière 1 904 435 \$ K-13 86 5	<b>56</b> La Coop St-Jacques-de-Leeds 1 141 175 \$ J-11 120 5	<b>61</b> La Coop Sainte-Marthe 2 213 595 \$ L-6 136 13	<b>66</b> Coopérative de Saint-Quentin L'Île 12 574 648 \$ G-18 2 157 68	<b>71</b> La Coop Squatic 5 469 208 \$ F-16 34 29	<b>76</b> La Coop Weedon 6 929 549 \$ L-11 93 29
<b>47</b> SCA de Saint-Adrien d'Irlande 1 019 111 \$ K-11 64 2	<b>52</b> La Coop St-Fabien 2 318 878 \$ E-16 67 8	<b>57</b> La Coop Sainte-Julie 9 007 003 \$ L-8 101 30	<b>62</b> La Coop St-Méthode 3 007 350 \$ K-12 396 24	<b>67</b> Magasin CO-OP de St-Samuel 2 881 809 \$ L-12 481 23	<b>72</b> La Coop Unicoop 155 922 908 \$ J-12 1 050 297	<b>La Coop fédérée</b> 5 200 000 000 \$ L-7 76 9 983
<b>48</b> La Coop Saint-Alexandre-de-Kamouraska 6 916 124 \$ G-13 107 12	<b>53</b> Magasin CO-OP St-Gédéon 7 139 001 \$ K-13 1 000 45	<b>58</b> La Coop Ste-Justine 15 561 952 \$ J-13 2 215 99	<b>63</b> La Coop St-Pamphile 12 192 920 \$ H-14 1 558 71	<b>68</b> La Coop Saint-Ubald 10 602 941 \$ I-10 106 73	<b>73</b> La Coop Uniforce 72 015 080 \$ M-8 360 50	
<b>49</b> Coopérative de consommation de St-Alexis 1 374 387 \$ E-19 6 302	<b>54</b> La Coop Sainte-Hélène 13 786 917 \$ K-9 202 35	<b>59</b> La Coopérative de St-Louis L'Île 10 191 623 \$ H-23 202 55	<b>64</b> La Coop St-Patrice 2 117 296 \$ J-12 185 12	<b>69</b> Magasin CO-OP de St-Victor 5 791 027 \$ K-12 575 36	<b>74</b> La Coop Univert 58 925 369 \$ J-9 360 140	
<b>50</b> La Coop Ste-Catherine 6 178 246 \$ I-11 580 30	<b>55</b> La Coop Saint-Hubert 1 837 072 \$ F-15 85 7	<b>60</b> Magasin CO-OP Saint-Ludger 2 061 583 \$ L-13 250 16	<b>65</b> Magasin CO-OP de Ste-Perpétue 5 578 172 \$ H-14 1 058 42	<b>70</b> La Coop Seigneurie 93 477 065 \$ J-12 618 140	<b>75</b> La Coop Val-Nord 28 528 139 \$ B-1 524 80	

**LÉGENDE :**  
 Ventes  
 Membres ordinaires  
 Employés  
 Coordonnées géographiques

Les coopératives sont classées par ordre alphabétique en fonction du terme abrégé qui les distingue, sans distinction entre Saint-, St-, Sainte- et Ste.  
 Ex. : Purdel pour La Coop Purdel, St-Gédéon est suivi de Sainte-Hélène.

Les données correspondent aux données les plus récentes disponibles.